

Slouch Douceur

Ce modèle de bonnet retombant tricoté en rond est idéal pour celles qui aiment être à l'aise dans leur couvre chef. Quand il est réalisé en Cashmere Zauber, il va très doucement changer de couleur, alors que s'il est fait en Gradient, il bénéficiera de coloris plus marqués et changeants. Ce slouch est proposé pour un tour de tête allant de 57 à 59cm.



Matériel :

2 pelotes de [Cashmere Zauber Schoppel Wolle](#) ou 1 pelote de [Gradient Schoppel Wolle](#).
Aiguilles circulaires 3 et 4mm . 6 marqueurs de maille dont 1 de couleur distincte des autres .
Aiguille à torsade , aiguille à laine ou à tapisserie , mètre ruban , ciseaux.

Points et abréviations :

md : maille endroit.

mv:maille envers.

m1d : faire une augmentation intercalaire en la tricotant à l'endroit.

m1v : faire une augmentation intercalaire en la tricotant à l'envers.

SS : surjet simple : glisser la première maille , sans la tricoter de l'aiguille gauche vers l'aiguille droite. Tricoter la maille suivante à l'endroit. Rabattre la maille glissée sur celle qui vient d'être tricotée.

MV : tricoter 2 mailles ensemble à l'envers.

MD : tricoter 2 mailles ensemble à l'endroit.

M3 : tricoter 3 mailles ensemble à l'endroit.

m3 : tricoter la maille 3 fois : tricoter une première fois le brin arrière à l'envers sans faire tomber la maille , tricoter à l'endroit le brin avant sans faire tomber la maille , tricoter encore une fois le brin arrière à l'envers . Laisser aller ces 3 mailles sur l'aiguille droite et passer à la suivante .

T : tour.

(...)x... : tricoter le motif entre parenthèses autant de fois qu'il est indiqué après le « x ».

[...]x... : tricoter le motif entre crochets autant de fois qu'il est indiqué après le « x ».

[(...)x...]x... : pour ce cas de figure, tricoter d'abord ce qui est entre parenthèses autant de fois que cela est indiqué, puis , quand tout le motif à l'intérieur des crochets est tricoté , répéter ce motif entre crochet autant de fois qu'il est indiqué après le « x ».

... : tricoter le motif entre * et * autant de fois que nécessaire pour finir le tour.

Torsade 1 : sur 8 mailles , mettre 4 mailles sur l'aiguille à torsade placée devant l'ouvrage , tricoter les 4 mailles suivantes à l'endroit, reprendre les 4 mailles de l'aiguille à torsade et les tricoter à l'endroit.

Torsade 2 : sur 6 mailles, mettre 3 mailles sur l'aiguille à torsade placée devant l'ouvrage , tricoter les 3 mailles suivantes à l'endroit, reprendre les 3 mailles de l'aiguille à torsade et les tricoter à l'endroit.

Côtes 1/1 tricotées en rond : répéter le tour suivant autant de fois que nécessaire pour obtenir la hauteur voulue : *1md, 1mv*.

Échantillon : jersey endroit aiguilles 4mm, 10cm/10cm : 20mailles/26tours.

Modèle Camille Delahaie- les aiguilles de camille.com

Tout usage commercial de ce patron et de ses réalisations est interdit sauf accord écrit préalable de l'auteur.

Réalisation :

Note : à partir du tour 3 du motif , vous pourrez également utiliser le diagramme qui se trouve en dernière page , il est à répéter au total 6 fois pour avoir un tour complet .

Sur les aiguilles 3mm ,monter 100 mailles, mettre le marqueur dont le coloris est distinct des autres qui matérialisera le début de vos tours. Former le cercle. Tricoter en côtes 1/1 jusqu'à avoir 6 cm de hauteur totale. Passer sur les aiguilles 4mm.

Puis faire le premier tour d'augmentation ,en plaçant les 5 autres marqueurs au fur et à mesure du tricot , ils sont indiqués par un « **M** ».

Ils vous permettront de vous repérer facilement dans les différentes répétitions du motif au cours de votre avancée, ils correspondent à un motif complet entre crochets . Il vous suffit simplement de les glisser de l'aiguille gauche vers la droite lorsqu'ils se présentent. Si vous préférez travailler sans marqueurs, c'est à votre convenance.

T1 : (2mv, m1v)x6, 2mv, m1d, 2md, m1d, 1md, **M** , 1mv, (m1v, 2mv)x6, m1v, 2md, m1d, 2md, **M**, (m1v, 2mv)x6, m1v, 1mv, 1md, m1d, 2md, m1d, **M**,(2mv, m1v)x6, 2mv, m1d, 2md, m1d, 1md, **M** , 1mv, (m1v, 2mv)x6, m1v, 2md, m1d, 2md, **M**, (m1v, 2mv)x6, m1v, 1mv, 1md, m1d, 2md, m1d.

Il y a 150 mailles à la fin de ce tour.

T2 : [(M3, m3)x5, m1d, 2md, m1d, 1md, m1d, 2md]x6. Il y a 168 mailles à la fin de ce tour.

Entre les tours 3 et 40 inclus , il y aura toujours un total de 168 mailles.

T3 et 5 : (20mv, 8md)x6.

T4 : [(m3, M3)x5, 8md]x6.

T6 : [(M3, m3)x5, 8md]x6.

T7 : (20mv, Torsade 1)x6.

T8 : [(m3, M3)x5, 8md]x6.

T9, 11, 13 et 15 : (20mv, 8md)x6.

T10 et 14 : [(M3, m3)x5, 8md]x6.

T12 et 16 : [(m3, M3)x5, 8md]x6.

T17 : (20mv, Torsade 1)x6.

T18, 22 et 26 : [(M3, m3)x5, 8md]x6.

T19, 21, 23 et 25 : (20mv, 8md)x6.

T20 et 24 : [(m3, M3)x5, 8md]x6.

T27 : (20mv, Torsade 1)x6.

T28, 32 et 36 : [(m3, M3)x5, 8md]x6.

T29, 31, 33 et 35 : (20mv, 8md)x6.

T30 et 34 : [(M3, m3)x5, 8md]x6.

T37 : (20mv, Torsade 1)x6.

T38 : [(M3, m3)x5, 8md]x6.

T39 : (20mv, 8md)x6.

T40 : [(m3, M3)x5, 8md]x6.

Après ce tour 40, les diminutions commencent.

T41 :[(MV, 4mv)x3, MV, 8md]x6. Il reste 144 mailles.

T42 :[(M3, m3)x4, 8md]x6.

T43 :(16mv, 8md)x6.

T44 :[(m3, M3)x4, 8md]x6.

T45 :(16mv, 8md)x6.

T46 :[(M3, m3)x4, 8md]x6.

T47 :(16mv, Torsade 1)x6.

T48 :[(m3, M3)x4, 8md]x6.

T49 :[1mv, MV, (2mv, MV)x3, 1mv, 8md]x6. Il reste 120 mailles.

T50 :[(M3, m3)x3, 8md]x6.

T51 :(12mv, 8md)x6.

T52 :[(m3, M3)x3, 8md]x6.

T53 :(12mv, 8md)x6.

T54 :[(M3, m3)x3, 8md]x6.

T55 :(12mv, SS, 4md, MD)x6. Il reste 108 mailles.

T56 :[(m3, M3)x3, 6md]x6.

T57 :(12mv, Torsade 2)x6.

T58 :[(M3, m3)x3, 6md]x6.

T59 :[(1mv, MV)x4, 6md]x6. Il reste 84 mailles.

T60 :[(m3, M3)x2, 6md]x6.

T61 :(8mv, 6md)x6.

T62 :[(M3, m3)x2, 6md]x6.

T63 :(MVx4, 6md)x6. Il reste 60 mailles.

T64 :(m3, M3, 6md)x6.

T65 :(4mv, SS, 2md, MD)x6. Il reste 48 mailles.

T66 :(M3, m3, SS, MD)x6. Il reste 36 mailles.

T67 :(4mv, SS)x6. Il reste 30 mailles.

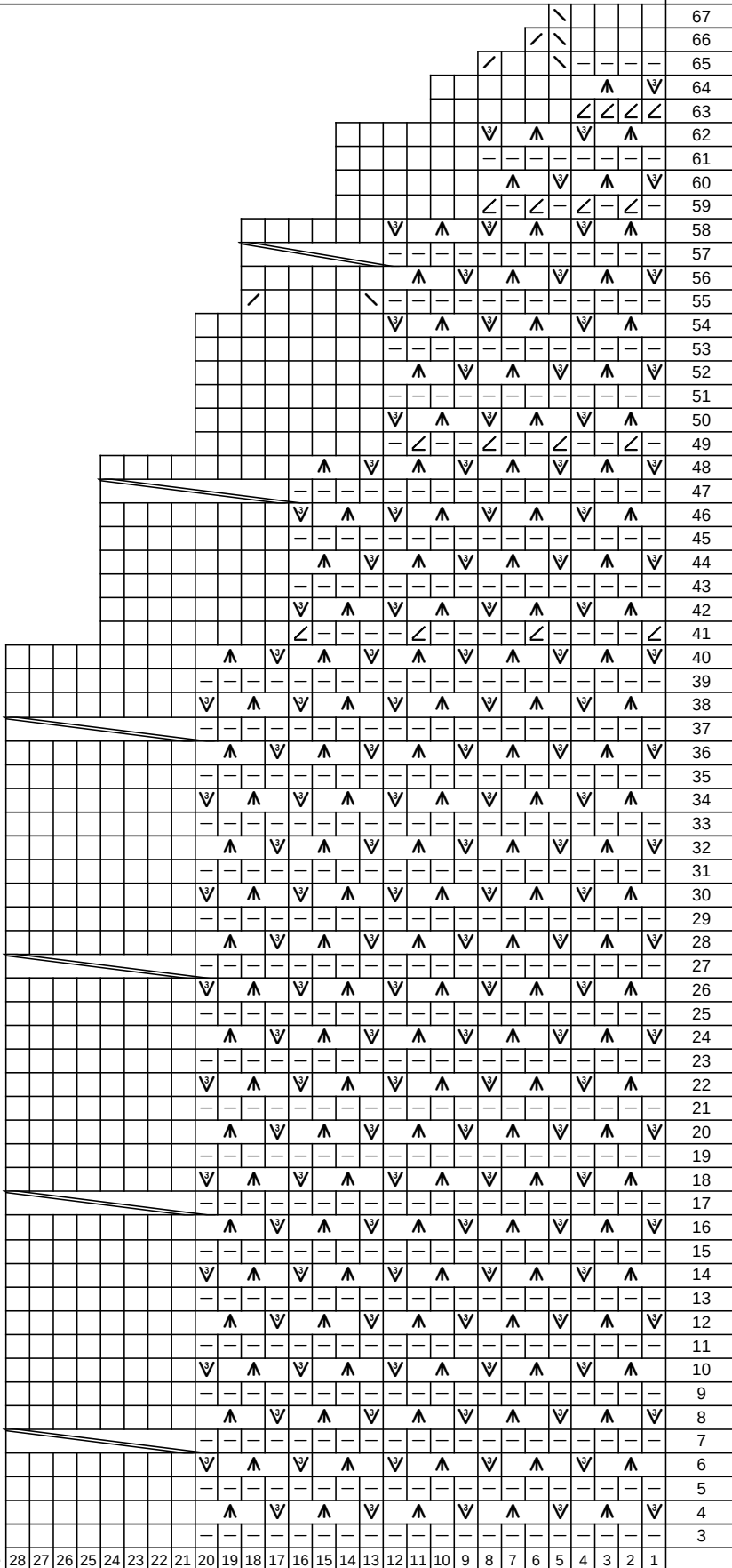
A la fin du tour 67, couper le fil à environ 30 cm, le mettre sur une aiguille à laine. Passer cette aiguille dans les 30 mailles qui restent, ôter les aiguilles à tricoter, serrer les mailles. Repasser l'aiguille à laine dans les mailles et serrer de nouveau. Rentrer le fil à l'intérieur du slouch et repasser dans les mailles, serrer de nouveau, rentrer le fil et le couper à ras. Rentrer les autres fils et les couper à ras. C'est fini !!

Diagramme Slouch Douceur

tour

Modèle Camille Delahaie- les aiguilles de camille.com

Tout usage commercial de ce patron et de ses réalisations est interdit sauf accord écrit préalable de l'auteur.



□ maille à l'endroit

◻ maille à l'envers

▲ Tricoter 3 mailles ensemble à l'endroit

▼ augmenter de 2 mailles (m 3)

↘ surjet simple

↗ Tricoter 2 mailles ensemble à l'endroit

↙ Tricoter 2 mailles ensemble à l'envers.

Torsade 1

Torsade 2

maille 28 27 26 25 24 23 22 21 20 19 18 17 16 15 14 13 12 11 10 9 8 7 6 5 4 3 2 1